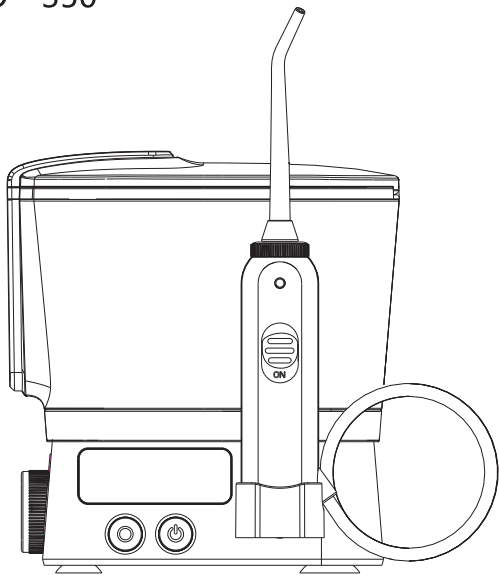


# Ирригатор для полости рта

## Инструкция по применению

### OMIO - 350



Спасибо за ваш выбор и доверие!

Оглавление.....	01
Практические рекомендации.....	02
Меры предосторожности.....	02
Основные правила безопасности.....	03
Описание прибора.....	03
Принадлежности.....	04
Инструкция по применению.....	05
Меры предосторожности при зарядке.....	07
Инструкция по очистке.....	08
Советы по применению.....	08

## Практические рекомендации

- Проверьте заряд батареи: когда прибор находится в режиме ожидания, и на нем не горят какие-либо световые индикаторы (прибор не заряжается), нажмите кнопку переключения режимов и не отпускайте ее в течение 0,5 секунд, чтобы увидеть уровень заряда батареи. Заряд батареи обозначается следующим образом: если батарея заряжена на 61% и более, то на дисплее на базе прибора загорятся 3 рабочих режима; если заряд батареи от 31% до 61% - 2 рабочих режима, если заряд меньше 31% - 1 рабочий режим.

При минимальном уровне зарядки появится индикатор батареи, мигающий красным, после этого прибор автоматически отключится и перестанет работать. Во время зарядки от кабеля индикатор батареи показывается непрерывно. После окончания зарядки индикатор батареи будет подсвечен зеленым. Когда прибор отключен от сети и имеет оптимальный уровень заряда, индикатор батареи не отображается.

- Регулировка давления водяной струи:

Давление водяной струи регулируется путем вращения круглого регулятора на левой стороне прибора. Поворот по часовой стрелке увеличивает давление, поворот против часовой стрелки снижает его.

### Меры предосторожности

1. Если вам проводили стоматологические операции в последние 2 месяца, перед использованием прибора обязательно проконсультируйтесь со стоматологом и действуйте согласно его советам и рекомендациям.

2. Первое использование прибора может привести к небольшой кровоточивости десен в случае, если десны здоровы. Это вызвано тем, что вы впервые стимулируете десны водяной струей под давлением, как правило, десны адаптируются за 1-2 недели. Если кровоточивость десен продолжается через 2 недели после начала использования прибора, это может быть симптомом таких заболеваний, как пародонтит. В таком случае прекратите использовать прибор и обратитесь к стоматологу.

3. Не используйте прибор при повреждении его USB-провода или вилки, а также если прибор не работает, упал, поврежден или упал в какую-либо жидкость.

4. Не подключайте прибор ни к каким электроприборам, кроме зарядного устройства.

5. Прибор не подходит для использования лицами (в том числе и детьми) с ограниченными физическими, сенсорными и ментальными возможностями или недостатком опыта, в таких случаях прибор должен использоваться под присмотром опекуна.

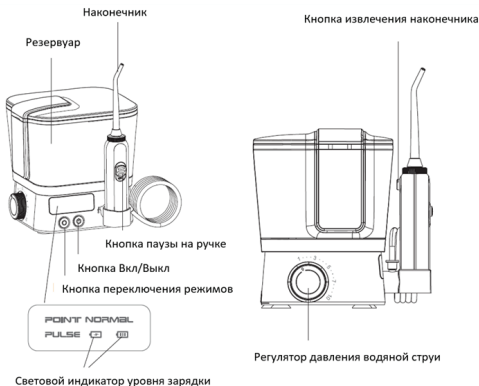
6. Во время работы прибора не направляйте водяную струю в язык, уши, ноздри или другие части тела. Высокое давление может вызвать тяжелые повреждения.

7. Не заполняйте резервуар водой, температура которой превышает 40 градусов.

## Основные правила безопасности

1. Не разбирайте прибор на детали и не ремонтируйте его внутренние компоненты.
2. Обязательно проверяйте, не поврежден ли USB-провод до и после использования прибора, держите USB-кабель вдалеке от горячих поверхностей.
3. Не пытайтесь вставить какие-либо посторонние предметы в открытые разъемы в приборе.
4. Дотрагивайтесь до зарядного устройства прибора и заряжайте прибор только в сухой среде.
5. Не ставьте и не храните прибор в месте, откуда он может упасть в ванну, душ или раковину.
6. Прибор можно наполнять водой или другой некоррозионной жидкостью, рекомендуемой профессиональными стоматологами.

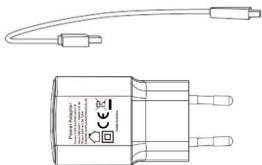
### Описание прибора



Примечания: В резервуаре нового прибора может находиться вода. Это дистиллированная вода, оставшаяся после инспекции производства. Она безопасна для жизни и здоровья пользователя.

**Перед тем, как убрать корпус прибора в резервуар, просушите его и убедитесь, что в резервуаре нет остатков воды!**  
**Берегите LED дисплей и панель управления от прямого попадания воды во избежание выхода прибора из строя!**

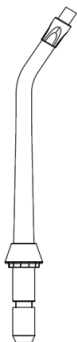
## Принадлежности



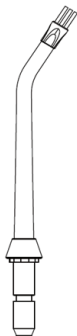
Ирригатор - 1 шт.  
Стандартная насадка - 2 шт.  
Ортодонтическая насадка - 1 шт.  
Ложка для чистки языка - 1 шт.  
Пародонтологическая насадка - 1 шт.  
Ортопедическая насадка - 1 шт.  
Адаптер - 1 шт.  
USB кабель - 1 шт.  
Инструкция на русском языке.



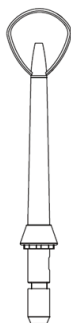
Стандартная насадка-2 шт.



Ортодонтическая насадка -1 шт.



Ортопедическая насадка -1 шт.



Насадка для чистки языка-1 шт.

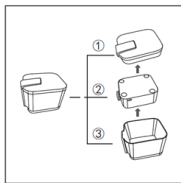


Пародонтологическая насадка-1 шт.

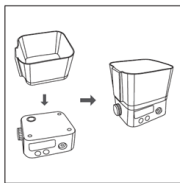
## Инструкция по применению

1. Начало работы: перед первым применением убедитесь, что прибор полностью заряжен. Сначала нажмите кнопку Вкл/Выкл, затем нажмите кнопку переключения режимов, чтобы выбрать режим.
2. Заполнение резервуара водой: снимите крышку с футляром для наконечников и заполните водой резервуар. Наденьте на резервуар крышку с футляром для наконечников и плотно прижмите ее.
3. Установка/замена наконечников: вставьте наконечник в центр выступа наверху ручки ирригатора. Для снятия или замены наконечника нажмите кнопку извлечения наконечника.
4. Выбор режима работы: при первом применении нажмите кнопку переключения режимов на базе прибора, чтобы выбрать подходящий режим очищения. Вы также можете выбрать подходящий режим очищения в соответствии с рекомендацией вашего стоматолога.  
Нормальный режим: стандартный режим очистки, он эффективно удаляет остатки еды из межзубных пространств, глубоко очищает зубы, сохраняет ротовую полость свежей;  
Точечный режим: легкий массаж десен;  
Пульсирующий режим: пульсирующий массаж десен; стимулирует кровообращение.

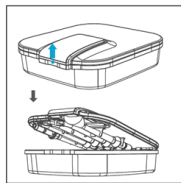
### Установка держателя для ручки



1. Достаньте прибор из коробки, снимите футляр для принадлежностей, затем достаньте базу прибора из резервуара.



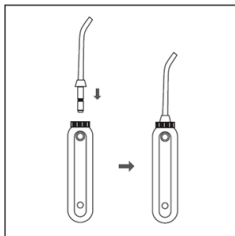
2. Установите резервуар на базу, обращайте внимание на направление установки, прижмите резервуар, чтобы закрепить его на базе.



3. Откройте футляр для принадлежностей и достаньте оттуда ручку и наконечник.

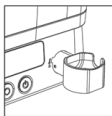
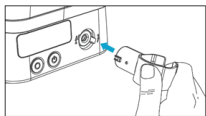
# Инструкция по применению

## Установка наконечника



4. Вставьте наконечник в центр выступа на вершине ручки до щелчка, чтобы его зафиксировать. Наконечник установлен правильно, если может свободно вращаться.

## Установка держателя для ручки



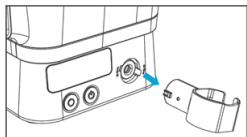
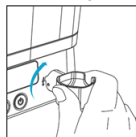
5. Вставьте держатель для ручки в разъем в базе прибора, надавите и поверните на 15 градусов влево, чтобы установить держатель параллельно плоскости базы.

6. Поверните регулятор давления до отметки «10» и выберите «НОРМАЛЬНЫЙ» режим.

7. Прибор включается при нажатии кнопки Вкл/Выкл на протяжении 0,5 секунд, прибор начинает работать, если сдвинуть кнопку паузы на ручке вверх.

8. Чтобы вода дошла до наконечника, требуется 5-10 секунд.

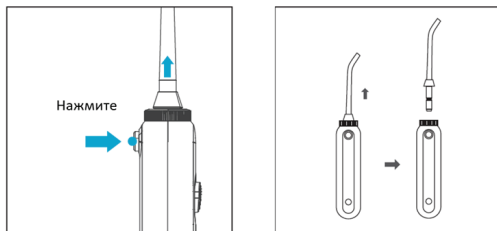
## Снятие держателя для ручки



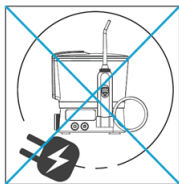
Нажмите на держатель ручки и поверните его вправо, чтобы вынуть из разъема.

# Инструкция по применению

## Извлечение наконечника:



Нажмите на кнопку извлечения наконечника, затем потяните наконечник вверх.



**Прибор нельзя включать и использовать во время зарядки!**

## Меры предосторожности при зарядке

1. Перед первым применением заряжайте прибор в течение 12 часов. Для зарядки используйте зарядное устройство с напряжением 5В и током 1А.
2. Снимите силиконовую крышку с разъема для зарядки, вставьте USB-провод в разъем ирригатора (перед зарядкой убедитесь, что в разъем не попала жидкость).
3. Вставьте другой конец USB-провода в зарядное устройство, затем подключите зарядное устройство к сети через розетку.
4. При зарядке работает мигающий световой индикатор красного цвета, когда прибор полностью заряжен, загорается долгий зеленый световой индикатор.
5. Время зарядки: 6,5-8 часов. При первом использовании или после долгого неиспользования прибора для полного активирования батареи необходимо заряжать прибор в течение 12 часов.
6. Никогда не погружайте прибор в какую-либо жидкость.



## **Резервуар для воды:**

- Резервуар можно чистить специальным чистящим средством. Не чистите прибор во время работы или зарядки. Перед очисткой выньте провод зарядника из прибора.
- Всегда сливайте воду из резервуара и сушите его перед тем, как поместить в среду с температурой ниже нуля.
- Очищайте загрязнения щеткой или похожим предметом, затем протирайте поверхность тряпкой.
- Высушивайте резервуар, если долго не пользуетесь прибором.

## **Наконечник:**

- Нажмите кнопку извлечения наконечника, чтобы вынуть его из ручки. Промойте его под водой и вытрите тряпкой.
- Рекомендуется заменять наконечник каждые 3 месяца, потому что при длительном использовании сопло наконечника увеличивается и уже не может эффективно очищать зубы.

## **Основной корпус (база):**

- Удаляйте загрязнения с помощью тканевой тряпки и слабого очищающего средства, затем протирайте сухой тряпкой. Если корпус сильно загрязнен, его можно помыть водой.
- Не используйте спирт, бензин, растворители и т.п. для очистки прибора.
- Не промывайте его водой, температура которой превышает 50°C.
- Вытрите воду тряпкой после очистки гибкого шланга.
- Протрите сухой тканевой тряпкой после очистки.

## **Советы по применению**

- Держите ручку прямо, наконечник нужно направлять на зубы. При применении держите ручку прибора перпендикулярно рту, чтобы добиться максимального эффекта. Слегка открой рот, чтобы вода могла стекать в раковину.
- Направляйте водную струю на зубы и десны под определенным углом. Медленно двигайте ручку вдоль зубов.

Продукция нашей компании подходит для применения при: тяжелых заболеваниях полости рта; кровоточивости десен; при ношении ортопедических брекетов; при таких стоматологических заболеваниях, как кариес, гингивит, пародонтит; для людей с установленными зубными имплантатами и съемными зубными протезами. Очищение ротовой полости поможет вам защититься от инфекций и других возможных осложнений после стоматологических операций